



FUNDACIÓN MAPFRE

Análisis evolutivo de la siniestralidad vial laboral (2003-2012)

Jorge Ortega Pérez
Área de Prevención y Seguridad vial
FUNDACIÓN MAPFRE

Josep Orrit Virós
Asociación de Especialistas en Prevención y
Salud Laboral (AEPSAL)

Madrid 1 de octubre de 2015

Incluidos todos los desplazamientos fuera del centro de trabajo tanto en jornada como *in itinere*

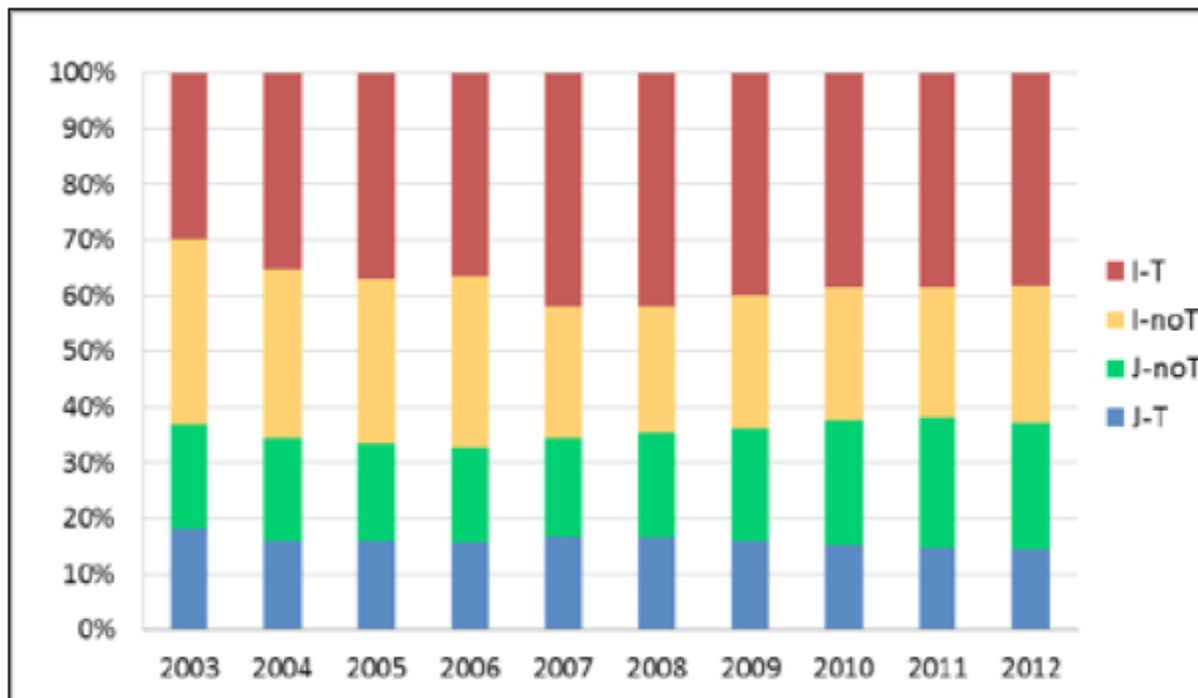
1. **Accidentes laborales *in itinere* de tráfico (I-T).** Acc.de tráfico o atropello en trayecto de ida o de vuelta al trabajo
2. **Accidentes laborales *in itinere* que no son de tráfico (I-noT).** Caída en las escaleras del metro. Infarto en trayecto al trabajo.



- 3. Accidentes laborales viales en jornada que no son de tráfico (J-noT).** Igual que el anterior tipo, pero durante la jornada de trabajo. No aparecen de forma directa en las estadísticas
- 4. Accidentes laborales en jornada de tráfico (J-T).** Chófer de camión conduciendo durante la jornada de trabajo.



Distribución de los ALV por tipo de accidente 2003-2012. En porcentaje sobre el total anual



Fuente MEYSS y elaboración propia

- **Analiza también los (J-noT)**
- **¿Por qué 2003-2012? Los primeros 5 años analizados, corresponden al crecimiento económico, siendo los últimos 5 de recesión. Permite analizar el efecto de la evolución de la economía en los ALV.**
- **La población ocupada en 2003 es similar a la de 2012, por lo que la reducción de accidentes en ese periodo no se ve influenciada por la evolución de la población ocupada.**
- **Fuente de datos ALV : BBDD MEYSS**
- **Fuente de datos de la población ocupada: EPA (INE)**

1. Sexo.*
2. Grupos de edad.*
3. Nacionalidad.*
4. Sector económico.*
5. Situación profesional.
6. Asalariados por tipo de contrato.
7. Días de la semana.*
8. Hora del día.
9. Hora de la jornada laboral.
10. Accidente *in itinere*. Distribución por ida y vuelta al trabajo.

(*).Estos datos han sido cruzados también, con la gravedad del lesionado.

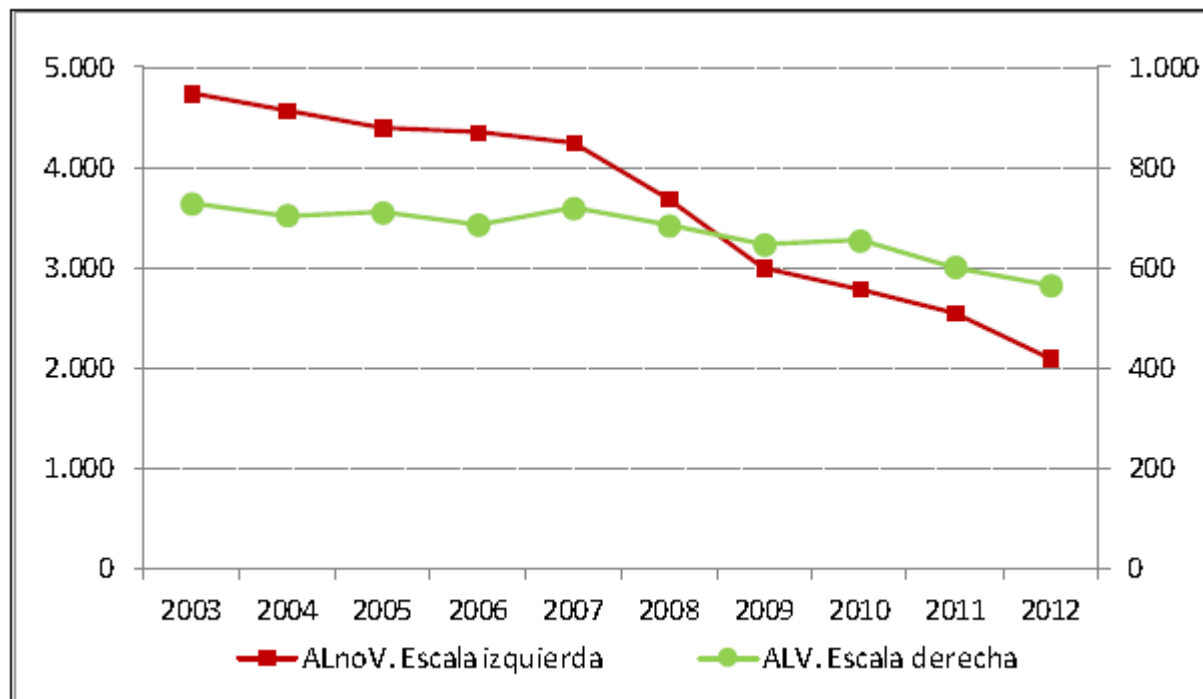
Contabilizamos por cada uno de los cuatro tipos de ALV:

1. Datos absolutos.
2. Tasa de incidencia (Referida a EPA)

$$Tasa\ de\ incidencia = \frac{número\ total\ de\ accidentes \times 100.000}{número\ medio\ de\ personas\ expuestas}$$

La tasa de incidencia de los accidentes laborales disminuye en todo el periodo estudiado

La disminución de los ALV mucho menor que la de ALnoV.



Fuente MEYSS y elaboración propia

Accidentes laborales viales y no viales 2003-2012. Tasa de incidencia

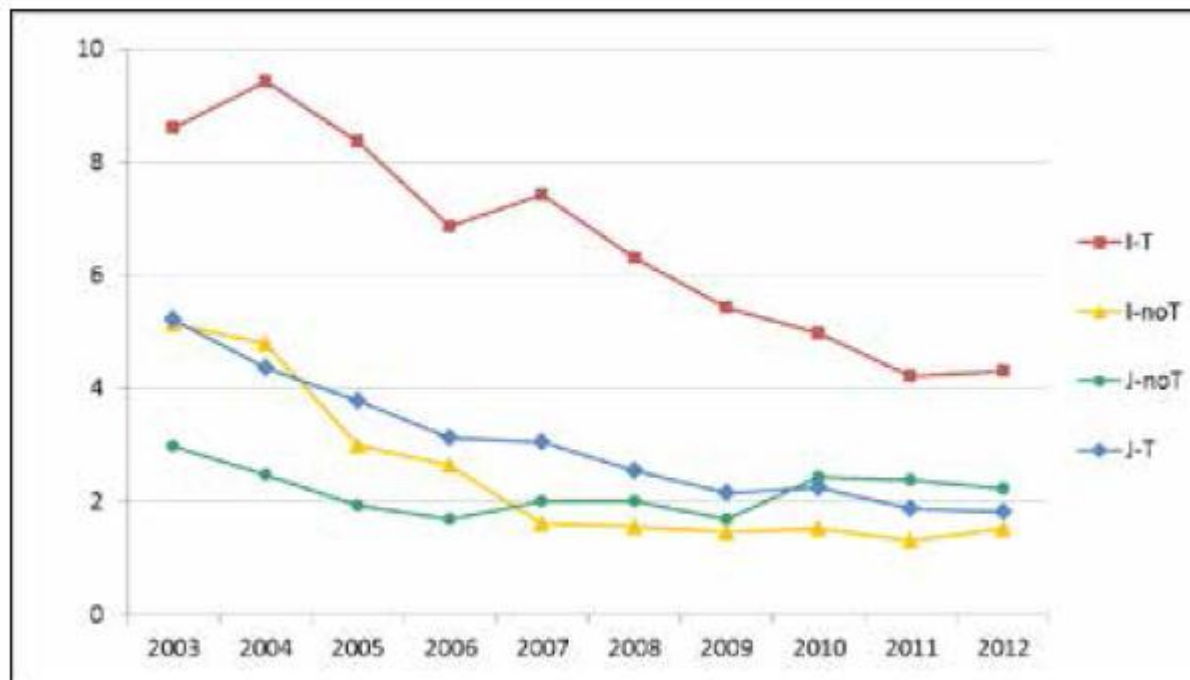
La distinta evolución genera una importancia cada vez mayor de los ALV



Fuente MEYSS y elaboración propia

Accidentes laborales viales y no viales “2003-2012. En porcentaje sobre el total anual

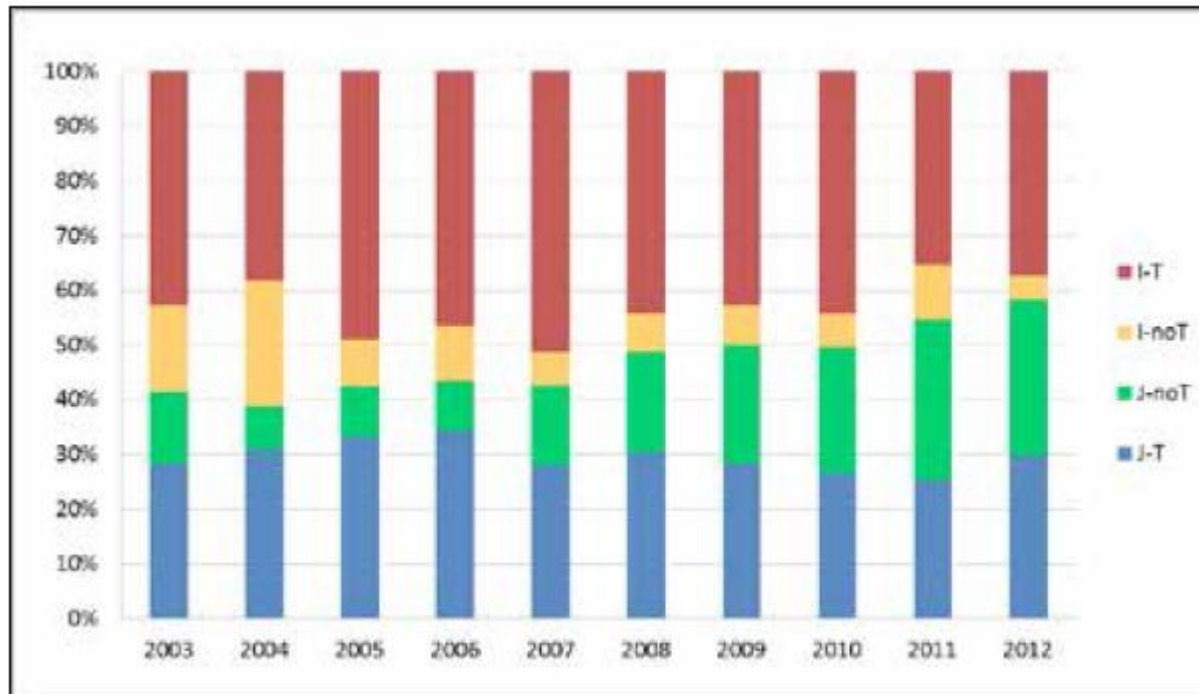
- Entre los accidentes graves y mortales destacan los acc. de tráfico y de éstos los que se producen *in itinere*.
- (I-T) Son más del doble de los que se producen en jornada (J-T)
- Los (J-noT) adquieren cada vez mayor importancia



Fuente MEYSS y elaboración propia

Accidentes laborales viales graves 2003-2012. Tasa de incidencia

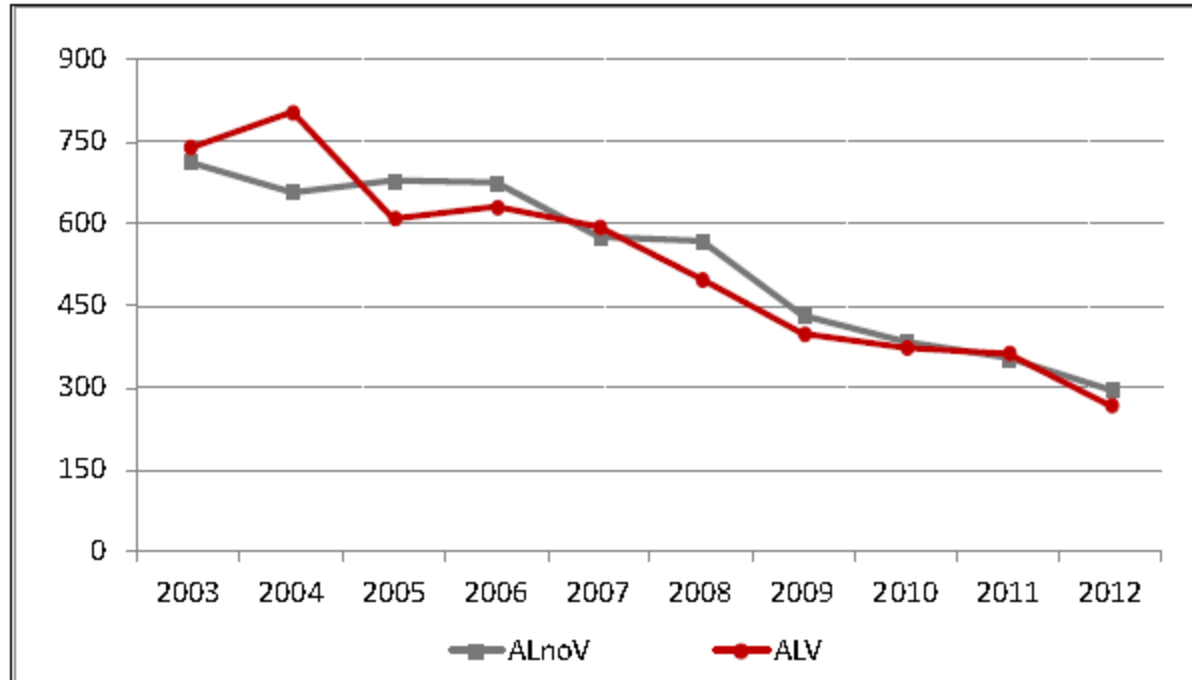
- En 2012 se registra un número similar de ALV mortales en I-T, J-noT y J-T.



Fuente MEYSS y elaboración propia

Accidentes laborales viales mortales, 2003-2012. En porcentaje sobre el total anual

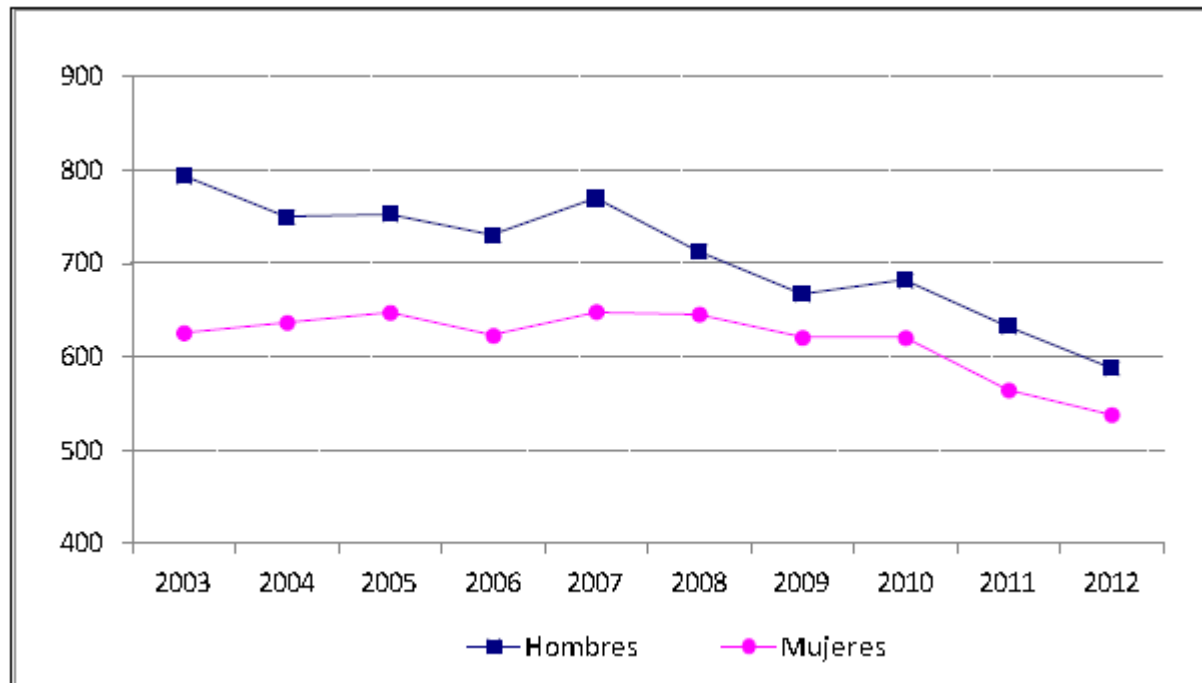
- Los ALV son el 20% del total de accidentes.
- Los ALV son el 50 % de los mortales.



Fuente MEYSS y elaboración propia

Accidentes laborales mortales viales y no viales, 2003-2012. Valores absolutos

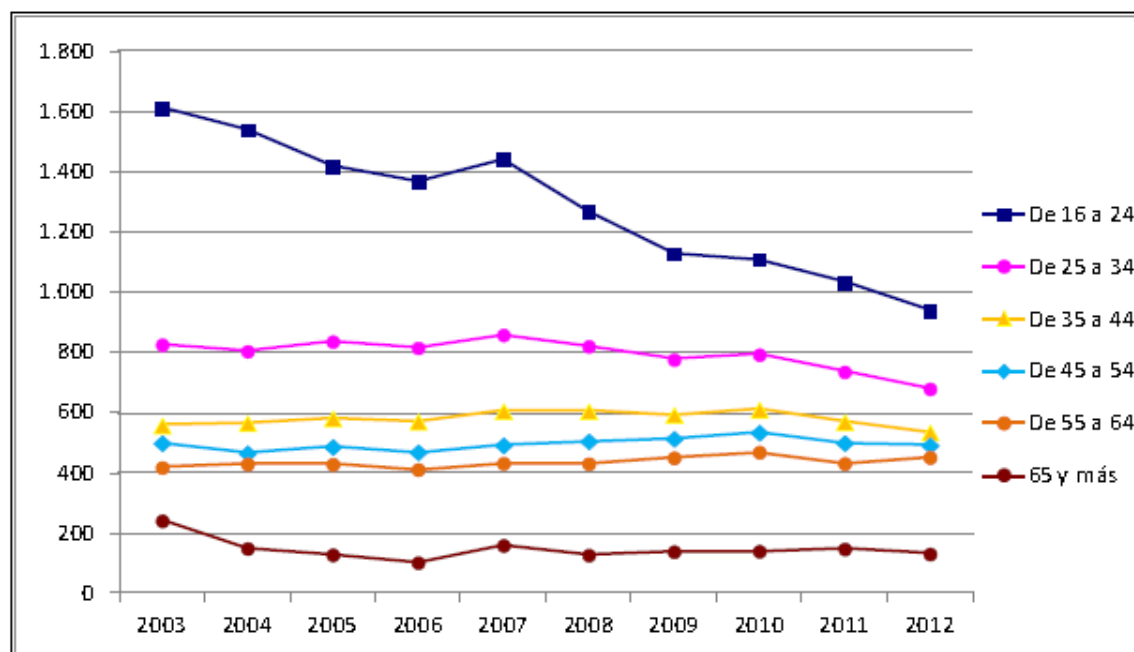
- Las mujeres se accidentan más *in itinere*, sobre todo en (I-noT)
- En jornada más accidentes de hombres que de mujeres tanto en (J-T) como en (J-noT)



Fuente MEYSS y elaboración propia

Distribución de los ALV por sexo, 2003-2012. Tasa de incidencia

- En todo el periodo a mayor edad corresponde menor accidentalidad.
- Aunque la mayor disminución en el número de acc. se produce en los menores de 35 años
 - ❑ De 16 a 24 años la diferencia 2003-2012 es del -41,7%
 - ❑ De 25 a 34 años la diferencia 2003-2012 es del -17,7%

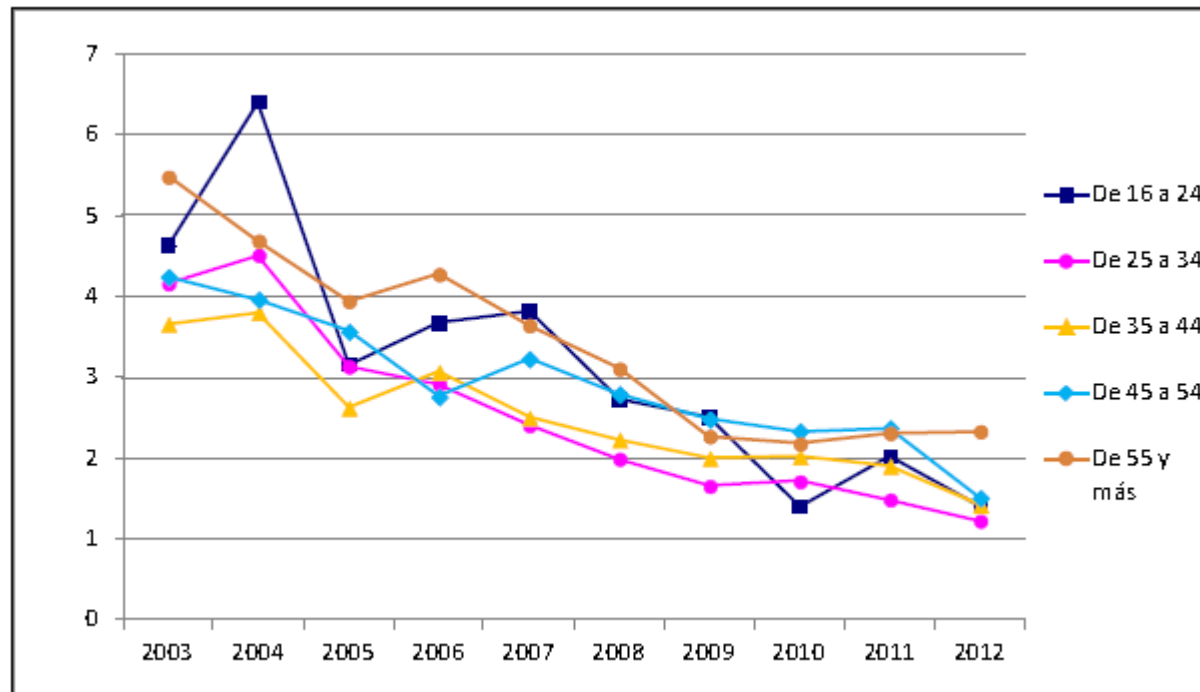


Fuente MEYSS y elaboración propia

Distribución de los ALV por grupos de edad, 2003-2012. Tasa de incidencia

- En los ALV mortales destaca el grupo formado por mayores de 55 años
- Ocupa el primer lugar en tres de los cuatro tipos analizados:

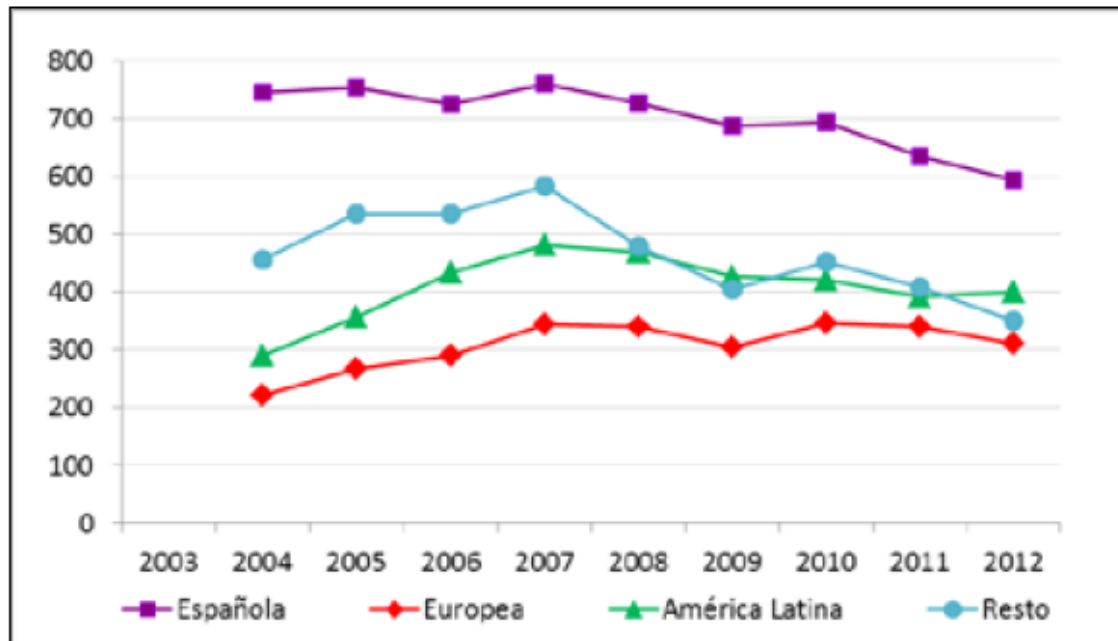
- I-T
- J-T
- JnoT



Fuente MEYSS y elaboración propia

Distribución de los ALV mortales por grupos de edad, 2003-2012. Tasa de incidencia

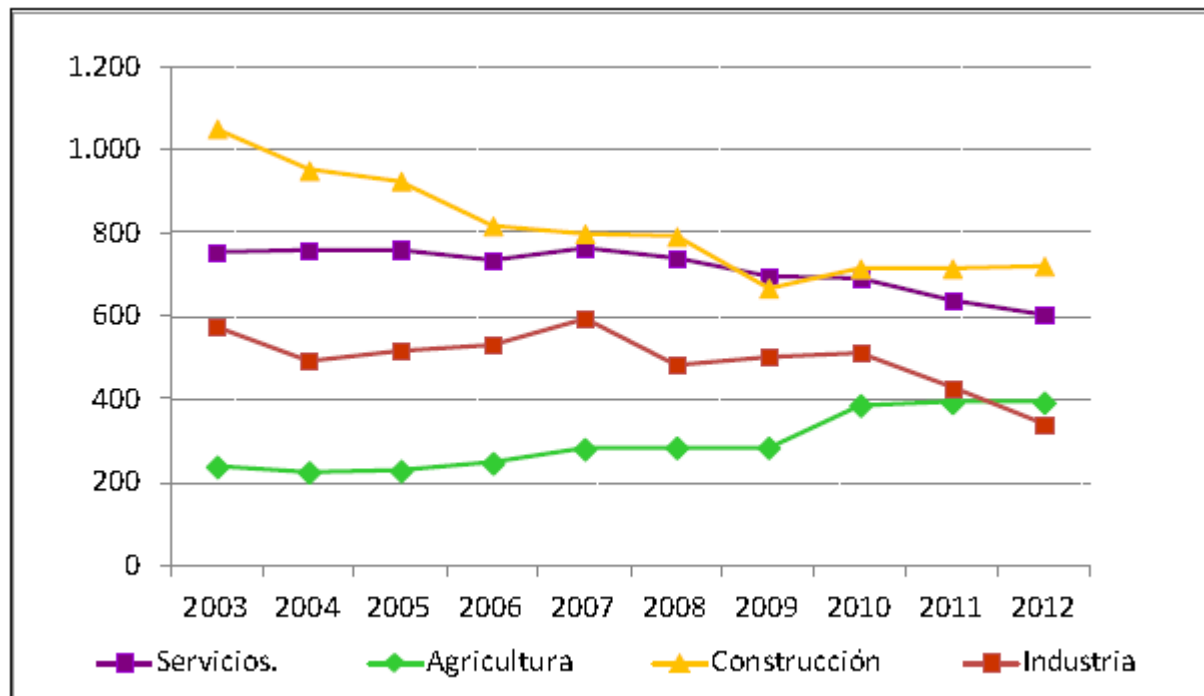
- Los españoles se accidentan casi el doble que los extranjeros
- Los españoles disminuyen su tasa en un 20,3% (2003-2012)
- Los ciudadanos del resto de Europa y de América latina son los que más aumentan su siniestralidad durante los años de crecimiento (55% y 66%) y los que menos la disminuyen durante el periodo de recesión (40% y 38%)



Fuente MEYSS y elaboración propia

Distribución de los ALV por nacionalidades, 2003-2012. Tasa de incidencia

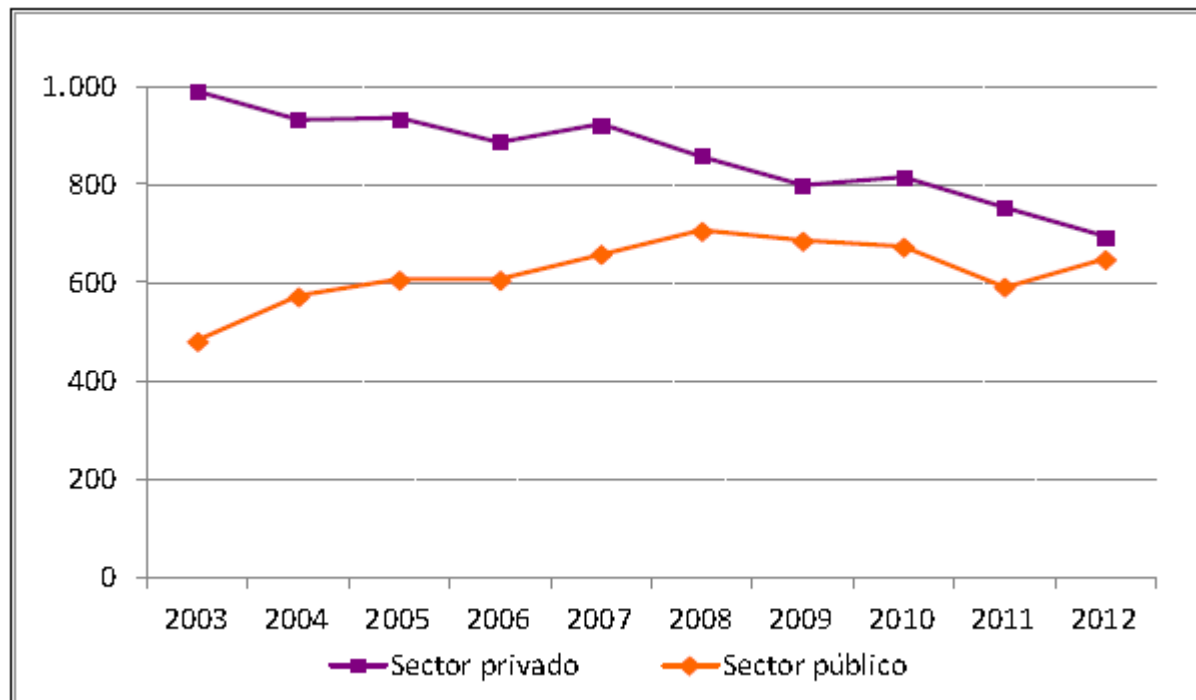
- Existe una importante disminución de la tasa de incidencia en el sector industria.
- El sector construcción disminuye hasta el año 2009 y a partir de ahí aumenta hasta situarse como el de mayor tasa.
- El sector primario (agricultura, ganadería, pesca y silvicultura) aumenta su accidentalidad en todo el periodo (65%), principalmente durante los últimos 3 años



Fuente MEYSS y elaboración propia

Distribución de los ALV por sector productivo, 2003-2012. Tasa de incidencia

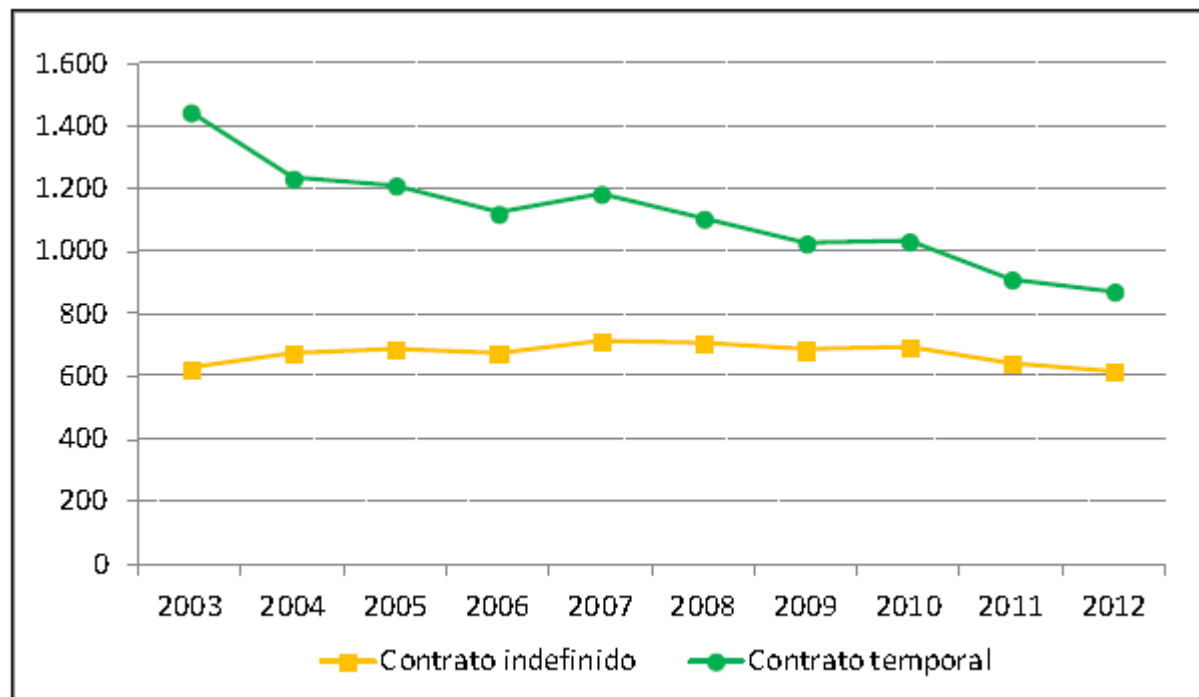
- En el sector privado se registran tasas de incidencia mayores que en el público.
- En el sector público aumenta la accidentalidad hasta 2008, tendiendo a igualarse con el privado en 2012



Fuente MEYSS y elaboración propia

Distribución de los ALV de asalariados por situación profesional, 2003-2012. Tasa de incidencia

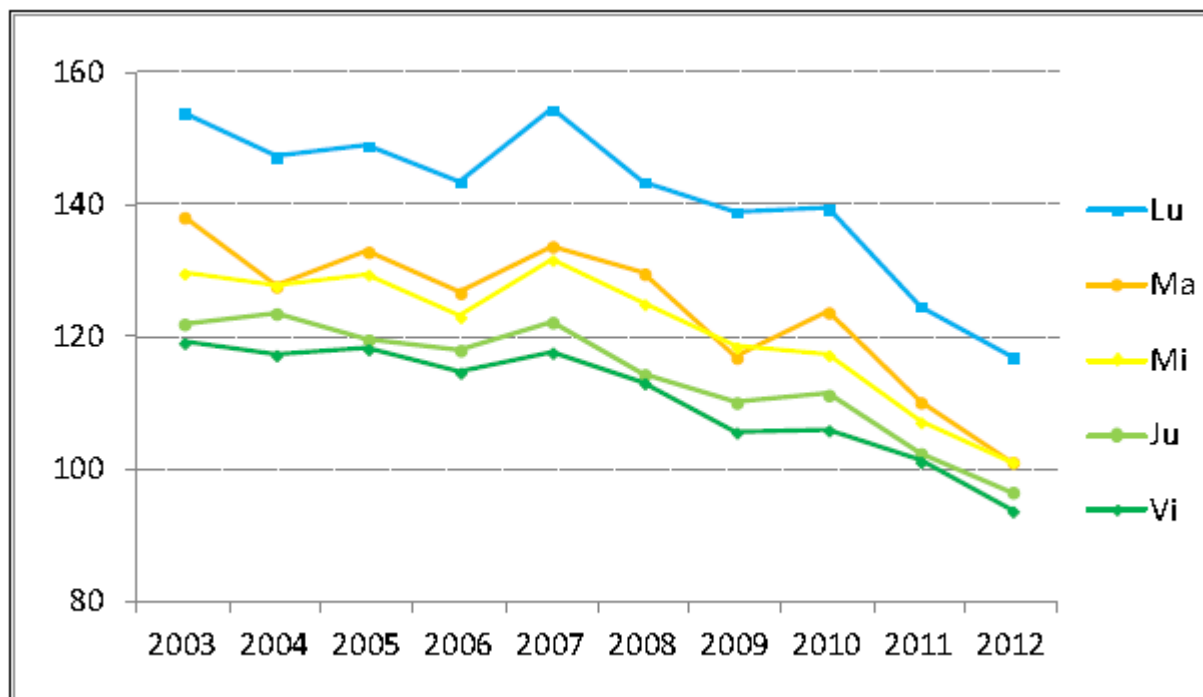
- Los ocupados con contrato indefinido tiene tasas de incidencia considerablemente menores.
- Se produce una mayor reducción de la tasa de incidencia en los contratos temporales que en los indefinidos, cuya tasa permanece con pocas variaciones a los largo del periodo 2003-2012



Fuente MEYSS y elaboración propia

Distribución de los ALV de asalariados por tipo de contrato, 2003-2012. Tasa de incidencia

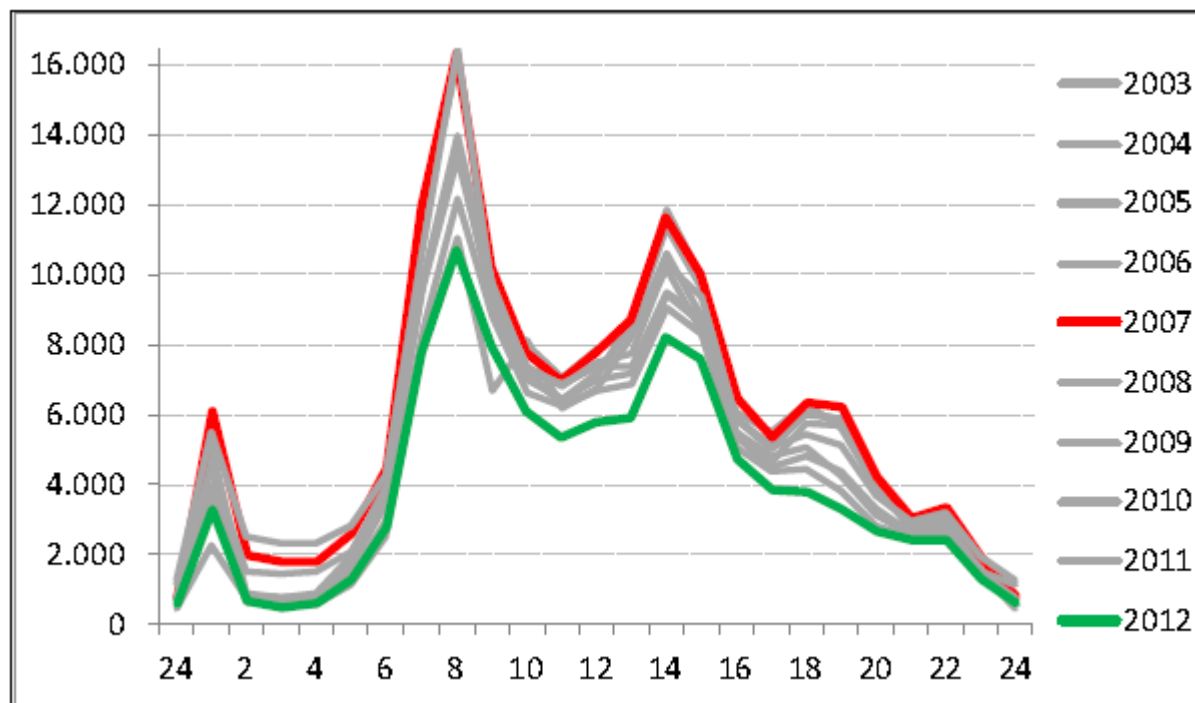
- Según avanza la semana va disminuyendo la tasa de incidencia de los ALV.



Fuente MEYSS y elaboración propia

Distribución de los ALV por día de la semana, 2003-2012. Tasa de incidencia

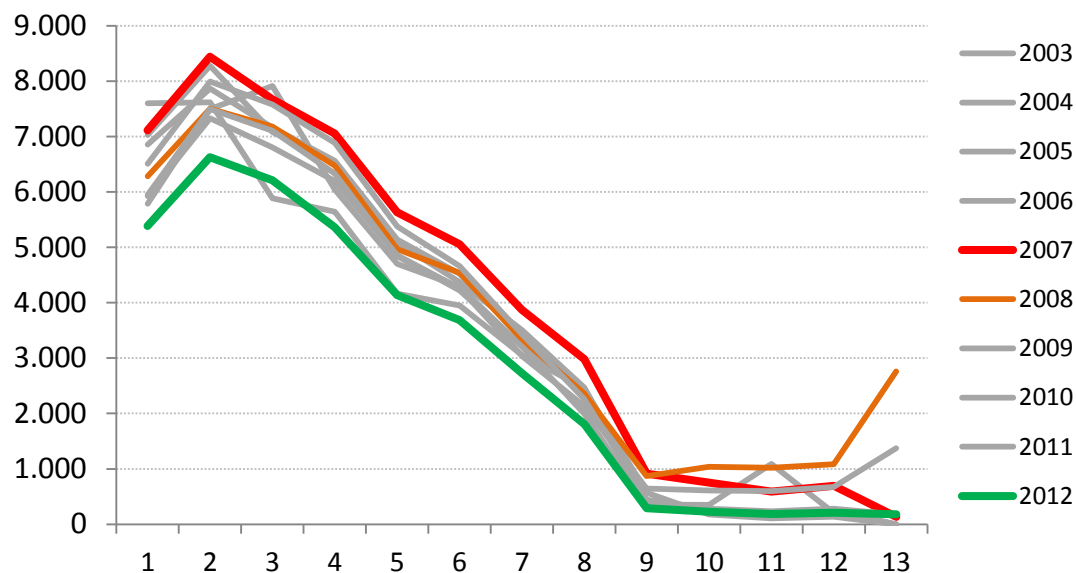
- Se observan claramente los máximos alcanzados a las horas habituales de entrada y salida al trabajo, debido a los accidentes *in itinere*.



Fuente MEYSS y elaboración propia

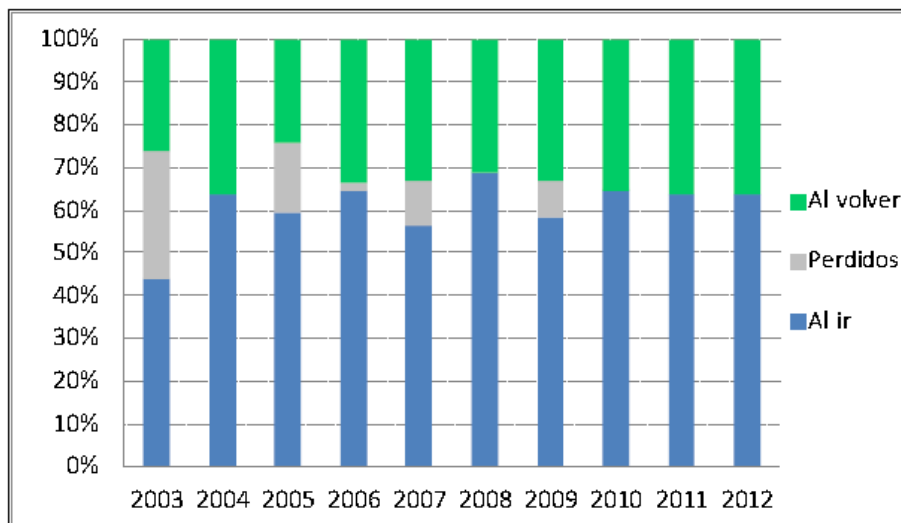
Distribución de los ALV por hora de día, 2003-2012. Tasa de incidencia

- El 61,6% de los ALV se producen en las cuatro primeras horas de la jornada laboral.
- La 2ª hora de la jornada es la que mayor siniestralidad presenta.
- No se aprecian diferencias significativas entre J-T y J-noT



Fuente MEYSS y elaboración propia

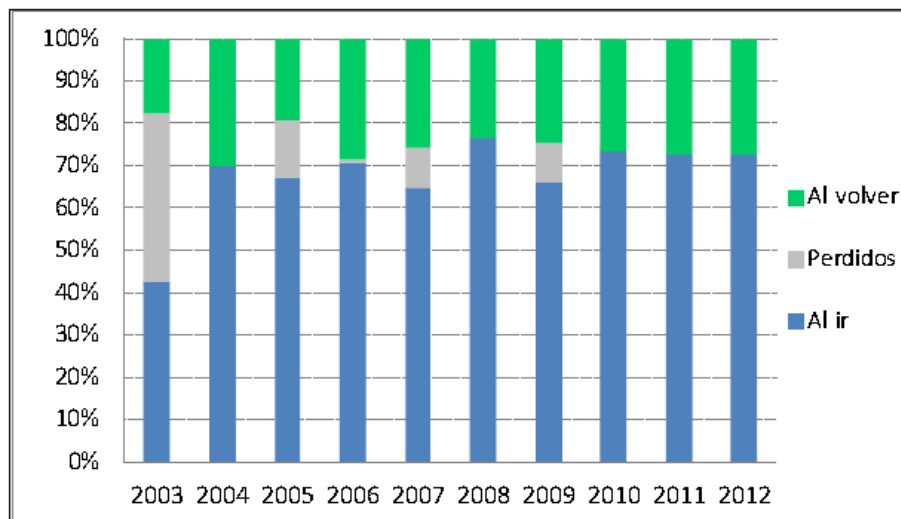
Distribución de los ALV por hora de día, 2003-2012. Tasa de incidencia



Fuente MEYSS y elaboración propia

Se registran más del doble, de los accidentes *in itinere*, a la entrada que a la salida del trabajo

Distribución de los I-T por la ida y la vuelta del trabajo. Valores absolutos



Fuente MEYSS y elaboración propia

Distribución de los I-noT por la ida y la vuelta del trabajo. Valores absolutos

Es difícil establecer un perfil del ALV que abarque las 13 variables y no sea demasiado generalista.

No obstante hay dos variables que poseen un perfil más claro:

- ❖ **Hombre, español, del sector de la construcción que sufre accidente (I-T)**
- ❖ **Mujer, española, del sector servicios, que sufre (I-noT)**

En ambos casos:

- **Trabajan en el sector privado**
- **Tienen entre 25 y 54 años**
- **El accidente es de carácter leve**
- **Se produce durante la ida al trabajo**
- **Probablemente el lunes.**

Los (ALV) disminuyen en menor medida que los (ALnoV), por lo que cada vez adquieren mayor relevancia.

Los (ALV) registran mayor gravedad

Los (ALV) mortales representan más de la mitad de los accidentes mortales 2003-2012.

Los (ALV-T) siguen la misma evolución que el ciclo económico, aumentando hasta 2007 para luego disminuir. Los (ALV-noT) siguen una evolución distinta al ciclo económico.

Los (I-noT) registran el mayor descenso entre 2003 y 2012. El 41,6%, aunque sigue siendo el segundo tipo de (ALV) con mayor accidentalidad.

Los (I-T) son los que presentan un mayor volumen

Conclusiones de la distribución por sexos

- Las mujeres tienden a equipararse con los hombres en los ALV.
- Las mujeres sufren más accidentes *in itinere* que los hombres, principalmente en los (I-noT)
- Los hombres sufren más accidentes en jornada.
- En los (I-T) los hombres tienen el doble de los accidentes graves y más del triple de los mortales en la media de todos los años.

Conclusiones de la distribución por edad

A mayor edad menor accidentalidad vial. Los menores de 24 años doblan la media del resto de la población en todos los años del estudio.

En los ALV graves, los menores de 24 años son los que registran mayor número de accidentes de tráfico.

Los mayores de 55 años, son los que presentan menos accidentes en total, pero sus accidentes son los que revisten mayor gravedad.

En los ALV mortales destacan los mayores de 55 años

Conclusiones de la distribución por asalariados sector público / privado

- El sector privado tiene tasas más elevadas de (ALV) que el privado.
- La tasa de incidencia va creciendo en el sector público, hasta aproximarse en 2012 a la del sector privado.

Conclusiones de la distribución por tipo de contrato laboral

- Los ocupados con contrato laboral indefinido tienen tasa de incidencia considerablemente menores que los ocupados con contrato temporal.
- Esta diferencia se concentra en los (I-T) cuyas tasas en 2012 son un 77% más elevadas en los temporales que en los indefinidos.

Conclusiones de la distribución por nacionalidad

- Los españoles son los que sufren más accidentes. A partir de 2009 casi duplican la tasa de incidencia del resto de nacionalidades.
- Los ocupados del resto de Europa, excluida España, registran una tasa de incidencia (J-T) mortales de más del doble de la media de las demás nacionalidades.

Conclusiones de la distribución por sectores productivos

- Las mayores tasas de accidentalidad se registran en la construcción, seguidas del sector servicios, industria y primario.
- El sector primario aumenta, de manera clara en los últimos tres años, superando la tasa del sector industria.
- Las tasas de incidencia más altas de accidentes graves y mortales corresponden al sector primario y a la construcción.

Conclusiones de la distribución por día, hora del día y de la jornada y por el trayecto de ida o vuelta al trabajo.

- El 21% del total de ALV se producen en lunes, disminuyendo paulatinamente a lo largo de la semana.
- Las horas del día con mayor siniestralidad corresponden a las de entrada y salida al trabajo (Las 8, las 15 y entre las 17 y las 19), debido a que los accidentes *in itinere* son considerablemente superiores.
- Los ALV disminuyen conforme avanza la jornada, registrándose el 61 % en las cuatro primeras horas.
- Dentro de los accidentes *in itinere*, se registran más del doble a la ida que a la vuelta del trabajo

La prevención de este tipo de accidentes pasa por el compromiso de la empresa y del trabajador.

La seguridad laboral debe ser una prioridad para las empresas por motivos éticos, legales, sociales, económicos y de reputación.

Para la prevención de accidentes laborales relacionados con el tráfico, es recomendable implantar un sistema de gestión de la seguridad vial dentro de la empresa, que evalúe los riesgos, eliminándolos o reduciéndolos.

Implantar acciones dentro de la organización: Formación, políticas de viajes, fomento de movilidad segura, vehículos más seguros (flotas), flexibilidad de horario,.....

Participa en nuestras actividades

1 octubre 2015

DIA EUROPEO

**DE FUNDACIONES
Y DONANTES**



JORNADA INTERNACIONAL PRAISE

Identificar, prevenir y evaluar los riesgos laborales viales

MUCHAS GRACIAS

www.fundacionmapfre.org

www.seguridadvialenlaempresa.com